

2021 ♥ 1



シルバー こうべ

編集発行：(公財)神戸いきいき勤労財団
神戸市シルバー人材センター
 〒651-0096 神戸市中央区雲井通5丁目3-1 (サンバル10階)
 ●東中部センター/241-2700 ●北区センター/596-3181
 ●西部センター/621-6880 ●本 部/252-0316
 ●西区センター/993-0066
 電話番号はおかけ間違いのないようお願いします
 ホームページ <http://www.kobe-sjc.or.jp>



◎こがらしや
 海に夕日を 吹き落とす
 (夏目漱石)

撮影：西区会員 河野 耕治さん



●配分金支払日のお知らせ●

12月分 1/20 (水)	1月分 2/19 (金)	2月分 3/19 (金)	3月分 4/20 (火)	4月分 5/20 (木)	5月分 6/18 (金)	6月分 7/20 (火)
-------------------------	------------------------	------------------------	------------------------	------------------------	------------------------	------------------------

●給与支払日のお知らせ(派遣契約の方)●

12月分 1/25 (月)	1月分 2/25 (木)	2月分 3/25 (木)	3月分 4/23 (金)	4月分 5/25 (火)	5月分 6/25 (金)	6月分 7/23 (金)
-------------------------	------------------------	------------------------	------------------------	------------------------	------------------------	------------------------



新年あけましておめでとうございます

公益財団法人 神戸いきいき勤労財団
神戸市シルバー人材センター 理事長

高須 昭典



会員の皆さまにおかれましては、お健やかに新春をお迎えのこととお喜び申し上げます。

当センターは今年で39年目を迎えることになりました。この間、会員の皆さまの誠実で丁寧な仕事ぶりが高く評価され、発注者や市民から厚い信頼を頂いてまいりました。心から感謝申し上げます。

シルバーで活動することは大きく3つのメリットがあると思います。1つめは経済面、2つめは体の健康面、3つめは心の健康面です。最近では1つめのメリットより2つめ、3つめのメリットを挙げる会員の方が多くなってきました。

シルバー会員の健康度はどの年齢層をとっても一般の高齢者より格段に優れていることが専門の調査機関でも実証されています。(ダイヤ高齢社会研究財団)

加えて社会に出て働くということは必ずそこに人とのコミュニケーションが必要となってきます。このこと(コミュニケーション)は認知症予防に最適な効果を生むと言われていました。

最近「これからの超高齢化社会では元気な高齢者が高齢者の支え手側になっていく必要がある」と言われ出しましたが、シルバーは何十年も前からそのことを実践しており社会的な「公器」として益々の活躍が期待されています。

コロナ対策に「全集中」するとともに、会員の皆さまが安全に就業できるよう、事故防止対策に引き続き取り組んでまいります。

会員の皆さまにとって健康で幸多き年になりますことを心から祈念して、新年のご挨拶といたします。

令和2年度の会員継続調査の中止について

シルバー人材センターでは、就業されていない会員の皆さんに1年に1回、会員登録を継続されるかどうかを確認させていただいておりますが、令和2年度はコロナ禍もあり、就業を見合わせている方や、外出自粛等の影響で、就業機会が減ってしまったという方も多くありました。また、寒い季節となり、新型コロナウイルスの再流行が懸念されています。

このような中で、今年度につきましては、郵送による会員継続調査を行わないこととしましたので、よろしくお願い致します。

- 1** 令和2年度は会員継続調査票をお送りしません。
- 2** 退会を希望される方は、最寄りのセンターへご連絡いただくか、Eメールで①氏名、②会員番号、③退会の旨を必ずご記入のうえ、下記のアドレスまで送信してください。
Eメールアドレス：kobe-sjc@siren.ocn.ne.jp
- 3** 退会のご連絡がない方については、自動的に会員資格が継続されます。

職場レポート

西区センター

地域の美しい環境は 私達にお任せ

● 地下鉄4駅周辺で活動中

秋晴れの爽やかな空気の中、道路美化班のスタートです。メンバーは8人。4人ずつのグループで市営地下鉄『西神中央』・『学園都市』は月6回、『西神南』・『伊川谷』は月3回、広範囲での美化活動を行っています。もちろん今日のように快適な日ばかりではなく、真夏の酷暑・雪がちらつく極寒の中での作業もあります。しかしメンバーは『地域の美しい環境は私達が守る!』という、高い意識とプライドを持って作業しています。



● 学園都市駅

駅からの行程は3kmにも及ぶものでした。駅前バスターミナルから神戸外大、神戸芸工大、県立大学、伊川谷北高校など広大なキャンパスを左右に見ながら、車の往来の激しい、上り下りのある行程を進みます。さらには公園や住宅街路もカバーします。メンバーは早足ながら小さなゴミも見逃しません。車道にもペットボトルや空缶などが落ちています。こんな時は、道路を挟んで歩いているペアが、向かい側の路肩にも気を配り指差して伝えます。



● 西神中央駅

乗降客が多い駅なので、吸殻・紙屑・マスクなど様々なゴミがあります。「コロナの影響でマスクのゴミが増えた。この仕事をしていると世相が見える。」とA会員。「年々ゴミが減っている。私達が始めた頃はもっと多かった。」とベテランのB会員。ゴミがゴミを呼ぶと言います。細やかな美化活動のおかげで人々の意識にも影響があるのかもしれない。

西神戸医療センター、神戸西郵便局、駅前バスターミナルから西神中央線沿いの道を進み、工業団地まで広範囲の行程です。この日は午後からも西神南駅と伊川谷駅での美化活動があり、歩行距離は、午前とあわせて5km以上になります。

● メンバーの声

「夏の暑い時は、ペットボトル何本分も水分補給します。」「作業の途中で突然ゲリラ豪雨にあう事がある。雨宿りする所もなく大変です。」など苦労がありつつも、「たくさん歩くので健康の為に良い。」「社会の役に立っている、生き甲斐になります。」「無理なくできて自分には合っています。」「仲間がいい人ばかりで、和気あいあいとやっています。」「ご苦労様と声を掛けてもらう事も多く、励みになります。」「四季の移ろいを肌で感じます。桜・紅葉・街路樹など美しいです。」などイキイキとした表情です。西区センターのメンバーは今日も〈安全第一〉で頑張っています。



●●● 新型コロナとインフルエンザ ●●●

毎年、秋ごろから感染が増え始め、冬に流行するインフルエンザ。今年も、新型コロナとインフルエンザの同時流行が懸念されています。そんな中、新型コロナウイルスとインフルエンザウイルスの同時検査が可能になりそうです。政府の方針によると、令和2年度中に、身近なかかりつけ医で新型コロナの検査が受けられる体制を整備すること。発熱や倦怠感など症状だけでは見分けがつきにくい新型コロナとインフルエンザが同時検査できるようにすることで、早い段階で治療開始することが期待できます。

高齢者は感染症に注意！

毎年インフルエンザが原因で多くの方が亡くなっています。新型コロナによる死者よりも相当多く1万人以上にもなります。インフルエンザで亡くなる方の多くが、高齢者。インフルエンザによる急激な発熱で、体力の落ちている高齢者などは肺炎を併発する可能性があるためです。自分に症状がなくても、周囲の高齢者や幼児にウイルスをうつさないように予防が必要です。

新型コロナ対策はインフルエンザにも有効？

今年、新型コロナウイルスの流行により広がった「新しい生活様式」。1人1人の感染対策として身近になった、手洗い・うがい・手指消毒・咳エチケットは、インフルエンザの感染予防にも有効と言われています。もう聞き飽きたこととは思いますが、唯一無二の有効策です。

- こまめな手洗いと手指消毒
- 咳エチケットの徹底（マスクをする、マスクがない時は手や袖で口を覆う）
- 部屋を換気する

これらの基本的な感染症対策を、忘れずに心がけていきましょう。



安全就業

新型コロナウイルス感染防止 ～高齢者として気をつけたいポイント～

…フレイルが進行しないように注意…

新型コロナウイルスの感染拡大が続いています。手洗いや手指消毒など、感染予防を心掛けましょう。ただ、感染をおそれて外出を控えて動かないしていると、フレイル（虚弱）が進んでしまいます。フレイルが進むと、体の回復力や抵抗力が低下し、疲れやすくなります。また、インフルエンザなどの感染症も重症化しやすくなります。フレイルを予防し、抵抗力を下げないように注意しましょう。

○自宅でも出来るちょっとした運動で体を動かしましょう。

ラジオ体操でも、筋肉の衰え予防に役立ちます。人混みを避けて散歩することもおすすめです。

○しっかりバランスの良い食事を食べて、体の調子を整えましょう。

いろいろな食事を三食しっかり噛んで食べましょう。特に筋肉を作る大切な栄養素であるたんぱく質をしっかりとるようにしてください。

○お口を清潔に保ちましょう。

お口を清潔に保つことが感染症予防に有効です。毎食後と寝る前の歯磨きを徹底しましょう。

あれ!? フレイル!?



《一般社団法人 日本老年医学会》

会員の皆さんが体験したヒヤリハット事例を募集中!!

①氏名、②会員番号を明記のうえ、郵送、FAX、Eメールで…。採用者には図書カード進呈。

応募先

〒651-0096 神戸市中央区雲井通5-3-1 サンパル10階
神戸市シルバー人材センター「ヒヤリハット事例募集」係まで
FAX 078-241-9114 Eメール kobe-sjc@siren.ocn.ne.jp

人生遊歩

西部センター

故郷との「心の絆」求めて

駐輪指導で就業中 倉 義己さん

人生は、^{くろ}玄い冬にはじまり、^{あか}青い春と朱い夏を経て、白い秋に至る。暗い冬で終わるのではない。

これは、予測小説のパイオニアで元通産官僚の堺屋太一が死去した2019年に発表した『団塊の秋』（祥伝社文庫）の巻頭言である。

堺屋が名付けた「団塊の世代」とは、戦後日本の第一次ベビーブーマーで、1947（昭和22）～1949（同24）年生まれの合計806万人を指す。その一人、政治家を志した菅義偉氏は昨秋、首相にまで上り詰めたが、1948年4月生まれの私はその真っ只中。当然のことながら、団塊世代の問題は自身自身のこととして捉えることを宿命づけられてきた。

かつて「ハイティーン」「ヤング」などともはやされた団塊世代は、その圧倒的な人口の塊、ボリューム感によって、堺屋が指摘したように、数々の流行や社会現象、新規需要を創り出し、経済成長の原動力となってきた。

しかし、20世紀末にはICT（情報通信技術）の革新と相まって経済のグローバル化が加速する中で、資源エネルギーの供給制約が顕在化し、今や地球環境問題を念頭に置いたSDGs（持続可能な開発目標）の実現が国際的な要請でもある。とりわけ先進国の日本では、少子化・高齢化が急速に進んでいる。

われわれ団塊世代は毎年250万人も生まれてきた。ところが、最近の年間出生児は100万人を大きく割り込む。わが故郷の兵庫県丹波篠山市後川（しつかわ）は、武庫川の源流地域にある山里だが、それでも小学校の教室は、いつも児童生徒で混み合っていた。

しかし今、子供の姿はめったに見かけないし、はしゃぐ笑い声など全く聞かれなくなった。それもそのはず、後川小学校はとっくに他校と統合され、校舎が原形をとどめているにすぎない。団塊世代に合わせた街づくりや社会の仕組みは、もはや破綻してしまった。堺屋が指摘するように、われわれは過当競争と過剰設備を残し、社会の重荷となって、このまま年老いていくのだろうか。

小説家の五木寛之は『大河の一滴』（幻冬舎文庫）で次のように説いている。

「私たちの生は、大河の流れの一滴にすぎない。しかし、無数の他の一滴たちとともに大きな流れをなして、確実に海へと下っていく。高い嶺に登ることだけを夢見て、必死で駆け続けた戦後の半世紀を振り返りながら、いま私たちはゆっくりと海へ下り、また空へ還っていく人生を思い描くべきときにさしかかっているのではあるまいか」

私は大学受験で上京。兵庫県育才会の学生寮「尚志館」で同郷の友と起居を共にし、卒業後はフジサンケイグループの日本工業新聞社に就職。記者として中曽根康弘元首相をはじめ、政・官・財のトップリーダーを取材し、20世紀末に編集局長となるや、その3日後、くも膜下出血で倒れ、まる2週間は絶対安静の集中治療で復帰。定年退職後は2年もしないうちに最愛の妻が早逝。天涯孤独の身となり、5年前に神戸市内までのJターンを余儀なくされた。

今は向都離郷者の親睦団体である多紀郷友会の連絡機関誌「郷友（きょうゆう）」の編集発行に携わり、故郷との「心の絆」の再構築に腐心中。道は遠く、険しいが、これも複雑骨折してきたわが人生の「遊歩」なのかも知れない。



学生寮で一緒だった「郷友」仲間と気まぐれ旅



敬愛する中曽根元首相に取材（2008年11月）

配分金と確定申告について

配分金支払証明書を発送します

① 配分金等の確定申告について

シルバー人材センターで就業した場合、会員の皆さんとセンターまたは発注者との間に雇用関係はありません。会員の皆さんが受け取られた配分金は、所得税法上では、『雑所得』として扱われます。『雑所得』の金額は、総収入金額から実際にかかった必要経費を差し引いて計算することになっています。この必要経費については、実際にかかった経費が55万円未満の場合であっても、**特例により55万円まで必要経費として控除できます**。会員の皆さんの公的年金収入やその他の収入の状況等により確定申告が必要かどうかは異なりますので、詳細は税務署へお問い合わせください。なお、配分金収入以外に55万円以上の給与収入があるときは、この必要経費の特例は受けられません。

② 配分金支払証明書について

令和2年中に就業のあった方全員に、「配分金支払証明書」を1月下旬に発送いたします。なお、配分金支払証明書には、令和2年12月就業分の配分金が含まれています。これは、年内にその金額をお支払いしてはいませんが、収入が確定しているためです。

③ 派遣で就業されている方について

派遣のおしごとをされている方には、兵庫県シルバー人材センター協会(兵シ協)より「源泉徴収票」が届きます。派遣で得た収入は『給与所得』となります。

「配分金支払証明書」・・・『雑所得』
 「源泉徴収票」・・・『給与所得』
 いずれも確定申告の際に必要なになりますのでご確認ください。

確定申告についてのお問い合わせは **直接税務署** へ

◎還付申請の詳細、計算方法や書き方等、申告等に関するお問い合わせは各税務署へ直接お問い合わせください。

区	管轄税務署・電話番号		区	管轄税務署・電話番号	
東灘区	芦屋税務署	0797-31-2131	長田区	長田税務署	691-5151
灘区	灘税務署	861-5054	須磨区	須磨税務署	731-4333
中央区	神戸税務署	391-7161	垂水区		
兵庫区	兵庫税務署	576-5131	西区	明石税務署	921-2261
北区					

参考：国税庁ホームページ <https://www.nta.go.jp/>

※各税務署に電話していただいた後、自動音声に従い「0」を選択してください。

税務署からのお知らせ

灘・兵庫・長田・須磨・神戸税務署の申告書作成会場が変わります。

開設場所 神戸サンボーホール（神戸市中央区浜辺通5-1-32）

開設期間 令和3年 2月16日(火)～3月15日(月)

※2月21日(日)及び2月28日(日)以外の土・日・祝日は除く。

受付時間 9時～16時

※会場の入場には「入場整理券」が必要です。入場整理券の配付状況に応じて早めに受付を終了する場合があります。

シルバーこうべの発行時期の変更のお知らせ

シルバー人材センターでは、会員の皆様へ1月、4月、7月、10月の年4回、会報誌「シルバーこうべ」をお送りしていますが、このたび、よりタイムリーに情報をお知らせするため、ホームページでの広報を中心におこなっていくことになりました。それにともない、シルバーこうべにつきましては、1月、7月の年2回の発行に変更させていただきます。

ホームページには、順次、会員のみなさまへのお知らせや、お仕事の情報、会員のみなさまの活動状況の紹介などを掲載していく予定です。ご期待ください。

☆ホームページ：<https://www.kobe-sjc.or.jp>



配分金の振込口座を三井住友銀行に指定されている会員のみなさまへ

これまで三井住友銀行への配分金の振込については、振込額が1万円以上の場合に振込手数料110円が差し引かれることになっていましたが、このたび、**令和3年9月17日の配分金の振込から、1万円未満の場合も含め、一律に110円の振込手数料が差し引かれることとなりました。**

なお、ゆうちょ銀行につきましては、今のところ振込手数料は無料です。

振込口座を三井住友銀行からゆうちょ銀行へ変更する場合は、お住まいを管轄するセンターに変更のお届けが必要になりますので、お早めに手続きをよろしくお願い致します。



令和3年度 学生募集 神戸市シルバーカレッジ

広告



●開設コース・定員・受講料・入学金

健康ライフコース (予定)	国際交流・協力コース	生活環境コース	総合芸術コース			
			美術・工芸専攻	音楽文化専攻	園芸専攻	食文化専攻
100人	100人	100人	35人	35人	35人	35人
年額 70,000円			年額 77,000円			

●入学金 6,000円 ※この事業は、令和3年度神戸市一般会計予算の成立を前提に行うものです。

●入学案内(願書) シルバーカレッジのほか、各区役所、区文化センター、しあわせの村などで配布

●出願方法 1月18日(月)～1月29日(金)に持参(10:00～16:00)・郵送、ホームページで出願(期間中必着)

▶▶▶ 詳細は入学案内(願書)をご覧ください ◀◀◀

神戸市シルバーカレッジ事務局

TEL.743-8100 ホームページ：<http://kobe-sc.org>

《感染対策を実施しています》

事業推進大会において 54名の会員が表彰されました!!

毎年10月に実施されています「兵庫県シルバー人材センター事業推進大会」において、神戸市シルバー人材センターの会員が表彰されました。事業推進大会については、新型コロナウイルス感染予防のため、開催中止となりましたが、長年、センターに在籍され、就業実績が良好な方が選ばれ、表彰されました。表彰された方は、以下のとおりです。

15年表彰(54名)

盛田 昌利 様	安井 英二 様	福島 貞夫 様	榎本 篤子 様	大西 一夫 様	山本 栄子 様
井関 揚子 様	円山 哲史 様	三井 幸治 様	石田 美子 様	盛山慶四郎 様	多田フサ子 様
清水 幹央 様	中川 孝一 様	大空 満 様	八尋 弘子 様	河原 章二 様	田中 文夫 様
西川 則子 様	池田 久 様	大淵 英子 様	村西 一男 様	田中満知子 様	小原 勇 様
水元 龍雄 様	米崎トシ子 様	木村 勝 様	金城 四郎 様	平井 俊之 様	呉 勝雄 様
河田 保之 様	高塚 利夫 様	三渡 三朗 様	中部 逸夫 様	秋口 照義 様	公平 信晴 様
宮崎 由子 様	高田 鍾 様	三浦喜久子 様	松田千代子 様	佐藤満智子 様	上田 勲 様
森 島子 様	牛山 健 様	山本 通雄 様	脇田 政宏 様	泉 さかゑ 様	山本 信子 様
下田 裕彦 様	松村 信行 様	久田 清一 様	泉 京子 様	片山 信昭 様	安福 篤弘 様

おめでとうございます

表彰された会員のみなさんには、事務局より記念品をお送りしています。これからも会員のみなさんがお元気で、仕事や趣味に生きがいをもって過ごされますよう、お祈り申し上げます。今後ともシルバー事業にご協力のほどよろしくお願いいたします。

広告



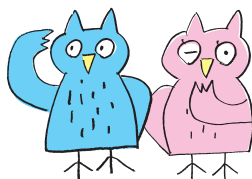
この家、いつまで住めるかなあ？
足腰弱ってきたし、お金のことも心配……

高齢期の住まいについて

電話で相談
078-647-9900

(10:00～17:00 水曜日定休)

高齢の方の住み替えについて、まずはお電話でご相談ください。その他全般的な住まいの相談も受け付けています。



ネットで検索

すまいるナビ 神戸 検索

神戸市内の高齢者施設、サービス付き高齢者向け住宅の情報を検索できます。



すまいるネットは、神戸市が設置している公的なすまいるの相談窓口です



神戸市すまいるの総合窓口
すまいるネット

神戸市長田区二葉町5丁目1-1 アスタくにつか5番館2階

TEL. 078-647-9902
FAX. 078-647-9912

営業時間 10:00～17:00 (水・日・祝日は除く)