

2019 ♥ 10



神戸市シルバー人材センター
Kobe City Silver Human Resources Center

シルバー こうべ

編集発行：(公財)神戸いきいき勤労財団
神戸市シルバー人材センター

〒651-0096 神戸市中央区雲井通5丁目3-1 (サンバル10階)

● 東部センター/857-3601 ● 西区センター/993-0066
● 中部センター/521-8000 ● 北区センター/596-3181
● 西部センター/621-6880 ● 本部/252-0316

電話番号はおかけ間違いのないようにお願いします

ホームページ <http://www.kobe-sjc.or.jp> シルバーこうべ

『シルバー感謝のつどい』



〈会員表彰〉



〈会員表彰〉



〈神戸市消防音楽隊の演奏〉



〈桂 文之助さん落語〉

去る9月18日(水)、ピフレホールにて「シルバー感謝のつどい」を開催しました。
なお、詳細につきましては、次号のシルバーこうべ(2020.1号)に掲載予定です。

●配分金支払日のお知らせ●

9月分

10/18(金)

10月分

11/20(水)

11月分

12/20(金)

12月分

1/20(月)

1月分

2/20(木)

職場レポート

西部センター

『お庭のおたすけマン』
剪定・除草班

西部センター(長田・須磨・垂水地区)では剪定・除草作業に現在、43名の会員の方々が就業されています。

① お客様との信頼関係からなる剪定・除草

ご家庭の植木の剪定をお客様から依頼されて、翌年には青々とした新芽が出るように丁寧に、剪定班の会員の皆さんは、植木の剪定に取り組みます。作業が終わってからの、お客様からの感謝の言葉が何よりの励みになります。

除草班の会員の皆さんは、お庭や空き地などの鬱蒼と茂った雑草を取り除きます。作業後は、雑草をきれいに取り除いた達成感や満足感をお客様も会員さんも共有できると思います。

剪定・除草のお客様から、「次もお願いします」とのお声掛けが多くいただけるのが会員さんの励みになっています。

② 作業場所・道具・防具のチェック
～安全対策もしっかりと!～

作業に入る前には必ず作業場所の安全確認や道具、安全防具、養生などの点検を行います。特に剪定作業で、高い場所での作業となる場合は、安全帯・ヘルメットは必ず装備します。除草作業は刈払機を使用することが多いため防じんメガネ、ヘルメット、防護衣などを装着して作業を行うようにしています。

また刈払機による飛び石事故を防ぐため、防護ネット、養生は必ず行うようにしています。



切った枝や葉が周囲に飛び散らないようにビニールシートを敷いています。



お客様からの依頼で敷地外にはみ出ている枝を中心に剪定します。



家の敷地内からも他の木を剪定。この日は3人での作業でした。



BEFORE

家の窓や壁を傷つけないよう防護ネットをして作業します。こんなに鬱蒼と生い茂った雑草も…。



AFTER

ほら、このとおり! この日は残さいの運搬役も含め4人での作業。きれいになりました。

街のみどりの
おたすけマン

班員募集中!

お客様からの、樹木剪定または除草の要望に対応するやりがいのあるお仕事です。適度な緊張感・責任感を持って行う仕事にあなたも参加してみませんか。

ワーク・ライフ・バランスセミナー

仕事・家事・子育てや介護、何かと忙しい毎日。自分らしく働きながら私生活も充実させられるよう、仕事と生活のバランスを自分に合った形にコントロールしていく事が大切です。仕事と生活をうまく調和・両立するヒントを2つの講座から学びましょう！

- 開催日 ①令和元年11月2日(土) 10時00分～11時30分
②令和元年11月2日(土) 13時30分～15時00分 全2回
- プログラム

	日程	テーマ	講師
①	11月2日(土) 10:00～11:30	これからの時代の家族の生き方	小崎 恭弘 氏(大阪教育大学 准教授)
②	11月2日(土) 13:30～15:00	仕事と子育てをする 女性のためのセミナー	瀧井 智美 氏(株式会社ICB 代表取締役)

- 開催場所 神戸市勤労会館 405講習室 ●受講料 無料
- 定員 各50名(先着順) ※お子様連れの参加も可能。
一時保育あり 無料・要予約(※概ね1歳～就学前まで) 先着順
- 申込方法 10月8日(火)より電話・FAXまたは窓口でお申込み下さい。
郵便番号・住所・氏名(フリガナ)・年齢・電話番号・受講希望講座の番号及び、「ワーク・ライフ・バランスセミナー申込」を明記のうえ、下記まで送付ください。

お問い合わせ・お申込先

神戸市勤労会館 (第3月曜休館)

〒651-0096 神戸市中央区雲井通5-1-2 TEL.078-232-1881 FAX.078-232-1876

インフルエンザに注意しましょう!

インフルエンザは、いったん流行が始まると、短期間に多くの人へ感染が広がります。インフルエンザにかからないよう対策に取り組みましょう。

インフルエンザを予防する有効な方法

1 飛沫感染対策としての咳エチケット

インフルエンザの主な感染経路は咳やくしゃみによる飛沫感染です。

- (1) 普段から咳やくしゃみを他の人に向けて発しないこと。
- (2) 咳やくしゃみが出るときはできるだけマスクをすること。
- (3) 手のひらで咳やくしゃみを受け止めた時はすぐに手を洗うこと等を守ることを心がけてください。

2 流行前のワクチン接種

インフルエンザワクチンは、感染後に発病する可能性を低減させる効果と、インフルエンザにかかった場合の重症化防止に有効と報告されています。高齢者や基礎疾患のある方など、罹患すると重症化する可能性が高い方にはワクチン接種の効果が高いと考えられます。

3 外出後の手洗い等

流水・石鹸による手洗いは手指など体についたインフルエンザウイルスを物理的に除去するために有効な方法です。インフルエンザウイルスはアルコールによる消毒でも効果が高いので、アルコール製剤による手指衛生も効果があります。

インフルエンザにかかってしまったら、具合が悪ければ早めに医療機関を受診し、安静にして、休養をとるようにしましょう。



なくそう、受動喫煙!

～マナーからルールへ～

兵庫県 受動喫煙の防止等に関する条例 の改正について

今年7月より、学校、児童福祉施設、病院等の規制が強化されました。飲食店等その他の公共施設は、令和2年4月より規制が強化されます。

受動喫煙とは?
他人の喫煙によるたばこの煙に
さらされることです。



県条例では、次のように定められています。

また、施設の禁煙エリアで喫煙した場合、罰則(過料)が科せられます。

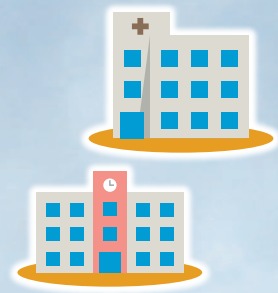
1 学校、病院をはじめ多数の人が出入りする空間は禁煙です

●学校・児童福祉施設、病院・診療所、官公庁施設等は
敷地内禁煙です。

●その他の施設は**建物内禁煙**です。

●屋外であっても、建物の出入口やバス・タクシー乗り場など、人通りが多い場所や人が集まる場所については、吸殻入れを設置しないなど、対策が必要です。

※要件を満たせば喫煙所を設置できる場合があります。



2 特に健康影響を受けやすい20歳未満・妊娠中の方を受動喫煙から守りましょう

プライベート空間における取組のお願い

住居内、自動車内であっても、20歳未満・妊娠中の方がいる場合は喫煙しないでください。

屋外における取組のお願い

県条例では、次の場所における喫煙を禁止しています。

- 20歳未満の方が通学路として使用している場所
- 祭りなどイベント会場において、20歳未満・妊娠中の方がいる場所付近



神戸市HP [受動喫煙の防止について](#)  もご覧ください。

<http://www.city.kobe.lg.jp/life/health/promotion/tobacco/index.html>

受動喫煙防止にご協力をお願いします。 神戸市保健所調整課



秋だ! 紅葉狩りにでかけよう!

10月に入り、秋めいてきました。もうすぐ紅葉の季節ですね。行楽シーズン到来です!今回は、市内の紅葉の美しいスポットをご紹介します。

布引の滝 (神戸市中央区葺合町)

「布引の滝」は、雄滝・夫婦滝・鼓滝・雌滝の4つの滝の総称で、平安時代から和歌にも詠まれた存在。華厳の滝・那智の滝と合わせて、「日本三大神滝」のひとつでもあります。新神戸駅の北側から遊歩道を気楽に散策し滝を眺めたり、ロープウェイに乗って神戸の絶景とともに紅葉を楽しんだり…パワースポットとしても有名です。



©一般財団法人神戸観光局



神戸市立森林植物園 (神戸市北区山田町)

「神戸市立森林植物園」は、今の時期から38種3000本のモミジが順に色づき、「世界の森のもみじ巡り」が楽しめる神戸でも有数のスポットです。例年10月中旬から11月の土日祝日には園内スタッフが紅葉を案内してくれる「森林もみじ散策」や「世界の森のもみじめぐりクイズ」を実施中。車でなくても、各線三宮駅(土日祝のみ)や神戸電鉄北鈴蘭台駅からバスも出ています。

©一般財団法人神戸観光局



神戸市立須磨離宮公園 (神戸市須磨区東須磨)

須磨離宮公園は、西洋式庭園(本園)と植物園からなる広大な都市公園です。本園の前身は皇族の別荘として利用されていた「武庫離宮」であることから趣のあるつくりとなっています。源氏物語の主人公のモデルと言われる在原行平が月を愛でたという「月見山」も近く、一千年の時の流れを感じながらの紅葉散策は、秋の行楽にピッタリですね。

会員さんの就業先でもある、代表的な紅葉の名所をご紹介しましたが、まだまだたくさんのお名所があります。皆さんの身近な場所にもきっとありますよね☆この秋ぜひ、訪れてみてください。

安全就業 「転倒事故」が増えています!

神戸市シルバー人材センターでは、今年度(4月~8月)すでに17件の転倒による傷害事故が発生しています。急いでいたり、作業に集中したりしていると、足元の確認がおろそかになりがちです。転倒は、骨折などの大きなケガにつながる恐れがあります。

以下の点に気をつけ、転倒事故を防ぎましょう。

① 作業場所の環境をチェックして、気を付けましょう。

- 作業場所に物を放置していないか
- 床面の汚れ(水、油、粉)はないか
- 床面の凹凸、段差はないか

② 自分自身の状態もチェックして、気を付けましょう。

- 時間に余裕を持って作業していますか
- 移動や作業に適した靴を履いていますか
- 足元が見えにくい状態で作業していませんか



会員の皆さんが体験した『ヒヤリハット事例』を募集します!

会員のみなさんが体験したヒヤリハット事例を「シルバーこうべ」の紙面で紹介することで、今後の事故の未然防止に役立てていただきたいと思います。

次のとおり会員の皆さんが実際に体験したヒヤリハット事例を募集しますので、奮ってご応募ください。

注 ヒヤリハット事例とは、事故には至らなかったものの、事故が起こってもおかしくない「ヒヤリとしたり、ハッとしたり」事例のこと。

応募方法

- ◆ 郵送・FAX・Eメールで①氏名、②会員番号を明記のうえ、送付してください。
- ◆ 原稿は、下記のヒヤリハット事例(見本)を参考に、作業内容や作業場所の状態がわかるように作成してください。
- ◆ 主旨を変えない範囲で、原稿を修正する場合があります。
- ◆ 採用の際には、年代(〇〇才代)、性別のみ記載し、氏名や就業場所等、個人が特定されるような情報は掲載しません。
- ◆ 採用の方には粗品(図書カード500円分)を進呈します。
- ◆ 採用させていただいた原稿の著作権は神戸市シルバー人材センターに帰属します。

締切

11月22日(金) 当日消印有効

応募先

〒651-0096 神戸市中央区雲井通5-3-1 サンパル10階
神戸市シルバー人材センター「ヒヤリハット事例募集」係まで
FAX 078-241-9114 Eメール kobe-sjc@siren.ocn.ne.jp

ヒヤリハット事例(見本)

厨房で作業中のことです。床面に少し水がこぼれて濡れていましたが、早く次の作業に取り掛かろうと急いでいたため、後で拭けばいいと思って放置していました。その後、沸騰した大鍋を1人で両手で持って運ぼうとしたところ、濡れた床で足が滑り、転倒しそうになりました。転倒していたら、大やけどするところでした。

⇒床が濡れている場合はすぐに拭くこと、大鍋を1人で持つと足元が見えにくくなるので、2人で持って運ぶようにしました。
(〇〇才代 女性)



兵庫県シルバー人材センター協会が主催する イベントのお知らせ

兵庫県シルバー人材センター事業推進大会

日時 令和元年10月30日(水) 13:00~16:00

場所 神戸情報文化ビル 4階 松方ホール

内容 ◎シルバーの会員・職員・安全就業等の表彰式
(神戸市シルバーの会員も表彰されます)

◎事例発表 西宮市シルバー人材センター

◎講演 兵庫県警察本部 生活安全企画課 犯罪抑止対策室
「犯罪被害に巻き込まれないために」

**参加費
無料!!**
参加者全員に
もれなく
粗品進呈!!



お問い合わせは

**兵庫県
シルバー人材センター協会**
神戸市中央区下山手通5-7-18
TEL (078) 371-8012

広告



神戸市すまいの総合窓口
すまいるネット

相談無料

すまいに関するご相談を
お受けします!

すまいるネットお披露目イベント参加募集中!

すまいるネットは2019年9月27日、新長田でリニューアルオープンしました。
移転から2ヶ月間、さまざまなテーマでイベントを開催します。是非ご参加ください!
イベント情報はHPに掲載しています。

すまいるネット 神戸 検索

問合せ

神戸市長田区二葉町5丁目1-1 アスタくにつか5番館2階
開館時間 10:00~17:00(水曜定休/土・日・祝は開館)

TEL.078-647-9911 FAX.078-647-9912
<https://www.smilnet.kobe-sumai-machi.or.jp/>